

Marcas de agua

La exquisitez de la obra textil de Francesca Pinol

Espai Zero, Centre de Documentació i Museu Tèxtil, Terrassa

Del 20 de septiembre al 16 de diciembre de 2018

La obra de Francesca Pinol se distingue por su coherencia a lo largo del tiempo, y por su particular sentido de la estética. Al entrar en su estudio, captamos un aire como de la sabiduría quieta de una maestra tejedora, en ambos sentidos, de profesora y de artista. En su trayectoria, ha ido destilando todo su conocimiento para lograr una obra minimalista, donde nada es superfluo.

Los objetos textiles que se presentan en esta exposición son una selección basada en dos tipologías: en el primer grupo se interroga sobre los materiales, los colores y las herramientas, y en el segundo prevalecen los tejidos jacquard realizados en un telar digital de última generación.

En 1996 crea *Sueños en naranja*, la obra más antigua, en la que trabaja con hilos de colores y su clasificación, y los compara con conchas, con una presentación cercana a las taxonomías de plantas y animales.

En 2005 retoma las clasificaciones, con un conjunto de cajitas que llama *El hilo de la vida*. La artista enrolla un hilo de cobre en un bolillo o en una lanzadera, una metáfora de como después, al tirar del hilo, vamos tejiendo nuestra propia vida. El hilo de cobre, que es conductor, transmite nuestra energía y el bolillo es el soporte o el alma de esta energía. *Bol de ilusiones* es un contenedor tejido con cobre calado, por donde se tamizan los sueños. En *Golden Thread* un hilo de oro enrollado en un hueso de animal evoca la conexión de los humanos con el universo. En la base de estas obras vemos un delicado tejido tintado con pigmentos naturales con reserva de color, un *shibori* sobre seda, que plasma sutiles paisajes del alma.

A partir de 2014, dentro del conjunto de tejidos jacquard, elabora retratos, unas imágenes inquietantes, a base de recuerdos fijados en fotografías. El primero es el de ella con sus tres hermanas, todas mayores que ella. Después siguen otros personajes, con unos ojos que nos miran y nos interrogan.

Simultáneamente, aparece el conjunto *Paisajes* o, más bien, *Pasajes*, estudios de degradados de colores, piezas que son pruebas y a la vez obras. Nos preguntamos donde estaría la frontera entre tejidos con funciones conocidas (por ejemplo, manteles o cortinas), pruebas u obras con estatus de artísticas. Justamente en estas fronteras borradas y en las nuevas tipologías radica el interés de la novedad.

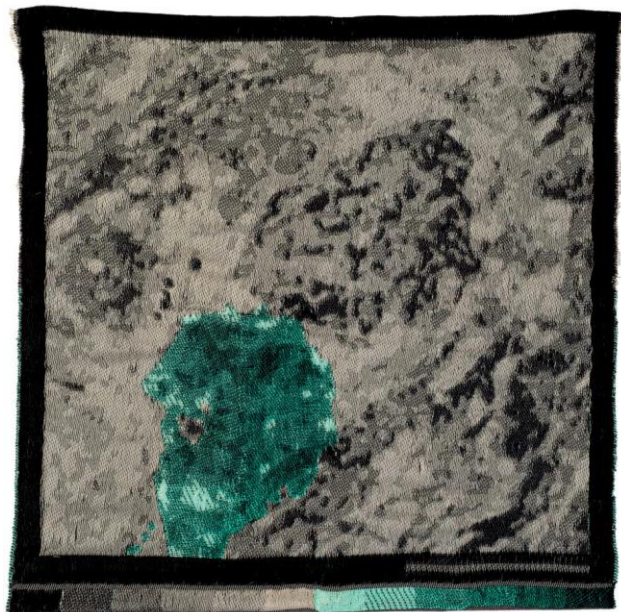
Durante los últimos años, del 2016 al 2018, realiza pequeños muestrarios de hilos diferentes coloreados con tintes naturales, relacionados con las plantas que ella recoge en un territorio determinado, como el Moianès, pero también en Dinamarca y en el Ártico, y elabora así una obra llamada *Paleta de colores* de cada espacio.

Francesca Pinol ha hecho una residencia artística en el polo Norte. Después, crea la serie *Marcas de agua*, que da nombre a la exposición. *El Ártico* evoca texturas de estados del agua, nieve y hielo, donde se observa la casi ausencia de color. Estas obras entran no solo por los ojos, sino por los poros de la piel, por el tacto de estos tejidos suaves de algodón, seda y abacá (hilo de fibra vegetal de la familia de los plátanos).



Paleta de 17 colores, Svaldbard, Àrtic

The fabric of thoughts inicia una nueva colección, una colaboración entre arte y ciencia que ha obtenido la mención de honor de este año en el concurso Arts of Neuroscience otorgado por Netherlands Institute for Neuroscience. Esta institución ha elogiado el uso original de técnicas para ilustrar imágenes científicas. La serie representa paisajes neuronales obtenidos a partir de diferentes modalidades de microscopía (óptica y electrónica). Se puede observar como aparecen patrones geométricos a diferentes escalas, que van desde micras hasta milímetros. Algunos elementos se han tejido con hilos fluorescentes, que permiten que las imágenes vistas gracias a la microscopía óptica y electrónica se superpongan en el tejido.



The mor174/9 glomerulus and his unknown neighbour

Sin ser una conclusión, ya que la obra es un *work in progress*, podemos afirmar que Francesca Pinol parte de la sensualidad y la belleza de los materiales textiles de más alta calidad, los transforma, los tiñe y teje para llegar a una obra artística que camina hacia a la perfección técnica y estética.

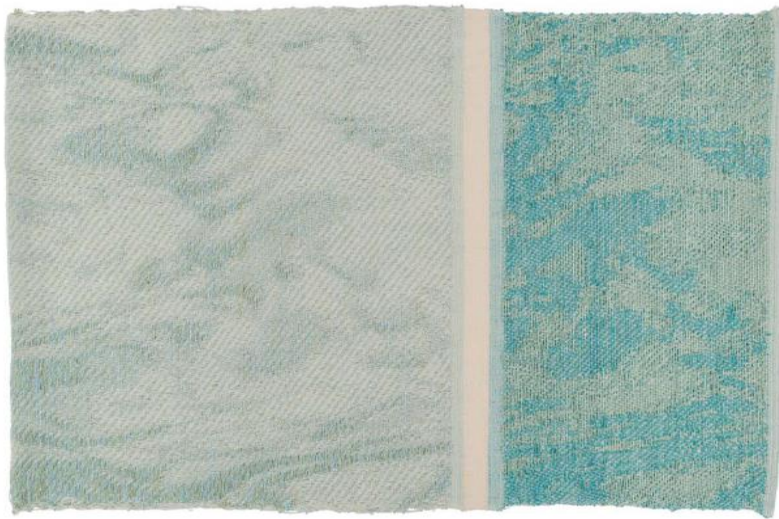
Sílvia Ventosa



Francesca Piñol



Madgadene fjorden



Sveabreen